



Саратовская областная организация
Профессионального союза работников
народного образования и науки Российской
Федерации

*Методические рекомендации
по проведению профсоюзного кружка
«Как быть уже сегодня там,
где другие будут только завтра»*

*(Об улучшении пенсионного обеспечения членов профсоюза через
Негосударственный Пенсионный фонд «Образование и наука»)*

г. Саратов
2011 год.

Настоящее методическое пособие подготовлено для председателей районных, городских, первичных профсоюзных организаций и уполномоченных по содействию с Негосударственным Пенсионным фондом «Образование и наука» с целью оказания разъяснительной, консультативной и практической помощи по дополнительному увеличению пенсионных накоплений членов профсоюза.

Материалы пособия могут быть использованы при проведении профсоюзного кружка.

Основополагающие документы:

1. «Об обязательном пенсионном страховании в РФ» № 167-ФЗ от 15.12.2001г.
2. «О трудовых пенсиях в РФ» № 173-ФЗ от 17.12.2001г.
3. «О дополнительных страховых взносах на накопительную часть Трудовой пенсии и государственной поддержке формирования пенсионных накоплений» № 56-ФЗ от 30.04.2008г.
4. «Об инвестировании средств для финансирования накопительной части Трудовой пенсии в РФ» № 111-ФЗ
5. Соглашение о сотрудничестве между Правлением Пенсионного фонда РФ и ФНПР по реализации ФЗ № 56 от 30.04.2008 г.
6. Решение совместной коллегии Рособразования и Президиума ЦК Профсоюза об актуальности улучшения пенсионного обеспечения работников образования (№ от 02.03.2010г.) и др.

Для проведения профсоюзного кружка необходимы:

1. Мультимедийная установка или интерактивная доска;
2. Флипчарт.

Уважаемые коллеги!

Уровень и качество пенсионного обеспечения является важной составляющей в доходах населения, а также играет важную роль в формировании работника, его трудовой мотивации.

В связи с недостаточностью объема государственной пенсии для обеспечения прожиточного уровня и тенденции к снижению данного соотношения Программой пенсионной реформы РФ предусмотрена возможность дополнительного пенсионного обеспечения через Негосударственные Пенсионные Фонды.

Учитывая сложившиеся обстоятельства, возникла необходимость в рамках Профсоюза работников народного образования и науки РФ создания соответствующей профессиональной пенсионной системы.

Для тех, кто всерьез задумывается о своем будущем и в пенсионном обеспечении полагается не только на государство, но и на самостоятельный выбор, мы подготовили данный материал.

Сегодня речь пойдет о работе отраслевого Негосударственного Пенсионного Фонда «Образование и наука».

Информация будет представляться в режиме «вопрос-ответ».

1. Что такое Негосударственный Пенсионный Фонд?

Негосударственный Пенсионный Фонд (НПФ) – особая организационно-правовая форма некоммерческой организации социального обеспечения, исключительными видами деятельности которого являются:

- негосударственное пенсионное обеспечение (НПО), т.е. формирование будущей пенсии за счет собственных средств участников фонда;
- обязательное пенсионное страхование (ОПС), т.е. работа с накопительной частью пенсии.

Цель НПФ – сохранение и преумножение средств, накапливаемых в будущую пенсию, а после наступления пенсионных оснований – выплата накопленных средств в виде пенсии.

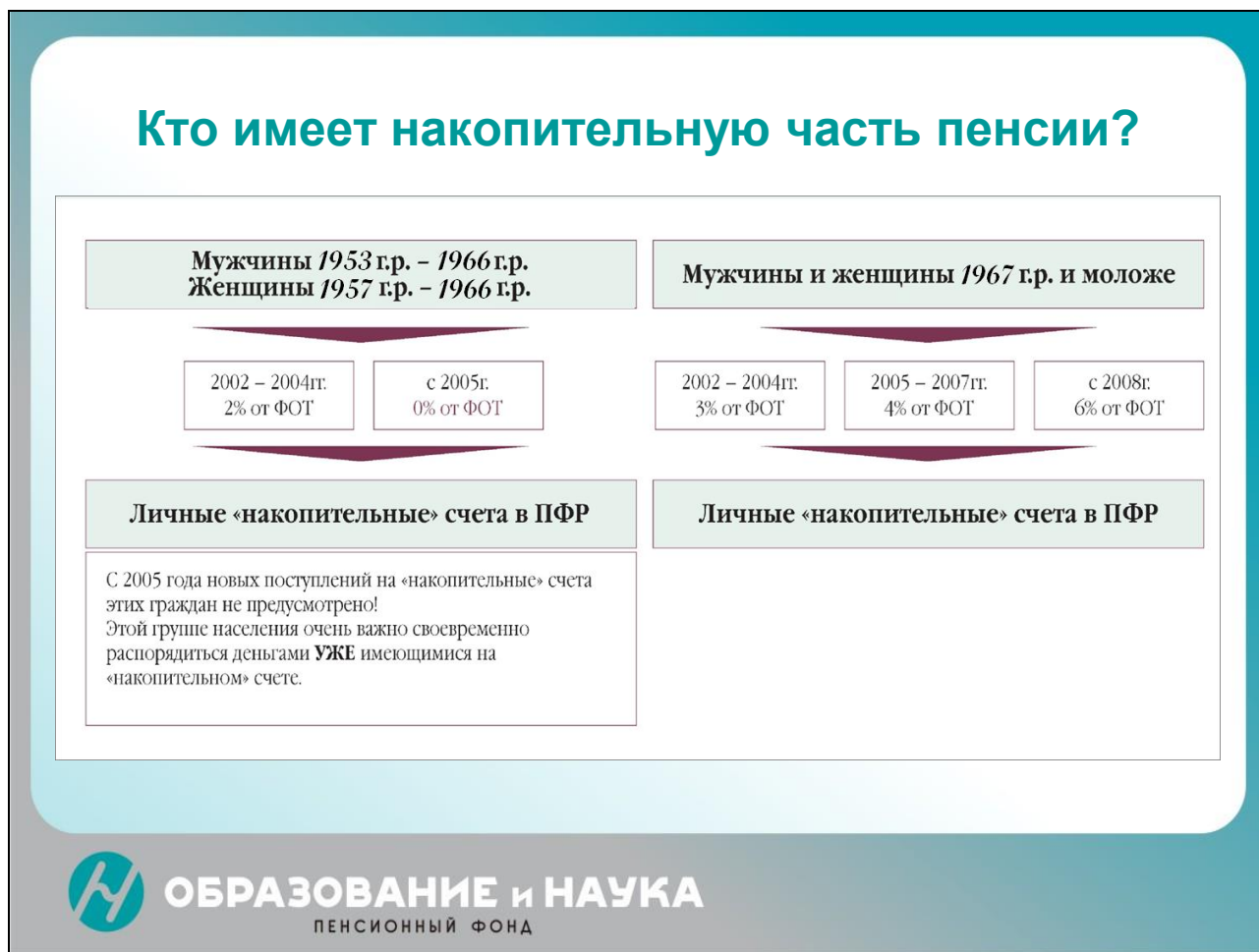
2. Когда был создан НПФ «Образование и наука», почему мы узнали о его существовании совсем недавно?

НПФ «Образование и наука» был создан в 1994 г. общероссийским Профсоюзом образования при поддержке Федерального Агентства по образованию РФ с целью обеспечения достойной пенсии работникам образования.

В начале 2011 года отраслевой пенсионный фонд вошел с Группу пенсионных фондов «Норильский никель», объединившую «старожил» рынка пенсионного обеспечения России - НПФ «Норильский никель», фонд МЧС «Защита будущего» и региональный НПФ «Пенсионный фонд Промышленно-строительного банка».

Поэтому сейчас и заработал активно механизм разъяснения и вовлечения членов профсоюза в НПФ «Образование и наука».

3. Кто имеет накопительную часть пенсии?



4. Почему НПФ работают лишь с накопительной частью трудовой пенсии?

Как известно, трудовая пенсия состоит из 2 частей: страховой и накопительной.

Средства, поступающие на страховую часть пенсии застрахованного лица, лишь учитываются на его индивидуальном лицевом счете, но в реальности на счет не зачисляются, а направляются сразу на выплаты сегодняшним пенсионерам.

Средства накопительной части пенсии, которые учитываются отдельно, в специальной части индивидуального лицевого счета, действительно лежат на

счете. В отличие от страховой части, которая индексируется правительством, средства на накопительной части подлежат обязательному инвестированию, и решение об инвестировании - в руках застрахованного лица?

5. Как распорядиться накопительной частью пенсии?



6. Каким образом инвестируется накопительная часть пенсии?

Есть несколько вариантов:

- формировать накопительную часть пенсии в Пенсионном фонде России и отказаться от выбора управляющей компании, в этом случае инвестирование пенсионных накоплений будет осуществлять государственная управляющая компания (ГУК) – Внешэконом банк;
- формировать накопительную часть пенсии в ПФР и при этом выбрать частную управляющую компанию (ЧУК) (из числа тех, с которыми ПФР заключил договоры доверительного управления), - которая будет инвестировать накопленные средства;
- вообще отказаться от услуг ПФР и формировать накопительную часть трудовой пенсии в Негосударственном Пенсионном Фонде.

7. Как зависит размер накопительной части будущей трудовой пенсии от уровня инвестиционного дохода?



8. Насколько надежны негосударственные пенсионные фонды – вообще, и НПФ «Образование и наука» в частности?

Общий контроль за деятельностью НПФ осуществляет Совет фондов и Попечительский совет.

Руководство Фонда



Меркулова
Галина Ивановна

Председатель Общероссийского
Профсоюза образования

Председатель Совета НПФ
«Образование и наука»



Балыхин
Григорий Артемович

Председатель Комитета Госдумы РФ
по образованию

Председатель Попечительского
Совета НПФ «Образование и наука»



ОБРАЗОВАНИЕ и НАУКА
ПЕНСИОННЫЙ ФОНД

Контроль за деятельностью фондов Российское законодательство

- При формировании накопительной части трудовой пенсии застрахованные лица имеют право отказаться от формирования накопительной части трудовой пенсии через Пенсионный фонд РФ и выбрать негосударственный пенсионный фонд в соответствии с законодательством РФ об обязательном пенсионном страховании. *(Статья 31, п.2, Федеральный Закон №111 «Об инвестировании средств для финансирования накопительной части трудовой пенсии в РФ» от 24.07.2002г.)*
- При ликвидации фонда средства пенсионных накоплений в трехмесячный срок передаются в Пенсионный фонд РФ в порядке, определяемом Правительством РФ. *(Статья 33, п.3, Федеральный Закон №75 «О негосударственных пенсионных фондах» от 07.05.1998г.)*
- Типовая форма договора об обязательном пенсионном страховании утверждается Правительством РФ. *(Статья 36.3, п.2, Федеральный Закон №75 «О негосударственных пенсионных фондах» от 07.05.1998г.)*
- Право на трудовую пенсию по старости имеют мужчины, достигшие возраста 60 лет, и женщины, достигшие возраста 55 лет. Трудовая пенсия по старости назначается при наличии не менее пяти лет страхового стажа. *(Статья 7, Федеральный Закон №173 «О трудовых пенсиях в РФ» от 17.12.2001г.)*



ОБРАЗОВАНИЕ и НАУКА
ПЕНСИОННЫЙ ФОНД

Преимущества и гарантии НПФ

- Более высокая доходность по сравнению с ГУК
- Наличие индивидуального договора
- Государственные гарантии:

деятельность НПФ контролируется со стороны государства Федеральной службой по финансовым рынкам

по закону средства пенсионных накоплений **ВСЕГДА** являются собственностью РФ

- Лицензирование деятельности
- Специализированный депозитарий
- Независимый аудитор
- Система внутреннего контроля



ОБРАЗОВАНИЕ и НАУКА
ПЕНСИОННЫЙ ФОНД

Почему доходность НПФ выше чем в ПФР

● **НПФ** имеет более широкий набор финансовых инструментов для инвестирования накопительной части пенсии (включая облигации и акции крупнейших российских предприятий)

● **НПФ** существует только за счет 15% от полученного дохода, и, следовательно он **заинтересован** в получении максимального дохода, в отличие от ПФР, который финансируется из бюджета.

● **ПФР** через государственную управляющую компанию размещает накопления в банковские депозиты, государственные и ипотечные ценные бумаги, доходность по которым невысока и, как правило, не превышает уровня инфляции.

● **ПФР не заинтересован** в обеспечении высокого прироста пенсионных накоплений, т.к. это только увеличивает нагрузку на государство по выплате пенсий в будущем.



ОБРАЗОВАНИЕ и НАУКА
ПЕНСИОННЫЙ ФОНД

9. Если я перевел накопительную часть пенсии в НПФ «Образование и наука», могу ли я потом вернуться в ПФР?

Да, ежегодно (но не чаще 1 раза в год). Вы можете принимать решение об инвестировании накопительной части – передавать ее в НПФ, возвращать обратно в ПФР, либо передавать в другой НПФ. Если Вы в течение года примете несколько решений, ПФР будет рассматривать то из них, которое поступило последним.

10. Что будет с моими накоплениями в фонде, если я уволюсь с предприятия, на котором сейчас работаю?

На отношения с фондом смена места работы не влияет, т.к. любой руководитель обязан перечислять за своих работников страховые взносы в ПФР, который в свою очередь передает их в выбранный Вами Негосударственный Пенсионный Фонд.

11. Что происходит с пенсионными накоплениями в случае смерти застрахованного лица?

Если смерть застрахованного лица наступает до выхода его на пенсию, то все средства на его накопительной части подлежат выплате правопреемникам.

Если застрахованное лицо формировало эти средства в ПФР, то правопреемниками будут родственники первой очереди (супруги, дети, родители), а при их отсутствии – родственники второй очереди (братья, сестры, бабушки, дедушки, внуки).

В договоре об обязательном пенсионном страховании с НПФ можно указать любых правопреемников, а также доли пенсионных накоплений, которые могут быть распределены между ними.

Изучив данный материал, вы уже сегодня, здесь и сейчас можете сделать правильный выбор: сделать свое будущее таким



или продлить свою молодость, поддерживать свое здоровье, радоваться жизни.



**Подумайте о своем будущем! В этом вам поможет
Негосударственный Пенсионный Фонд «Образование и наука».**

Главный специалист Каляева К.С.